

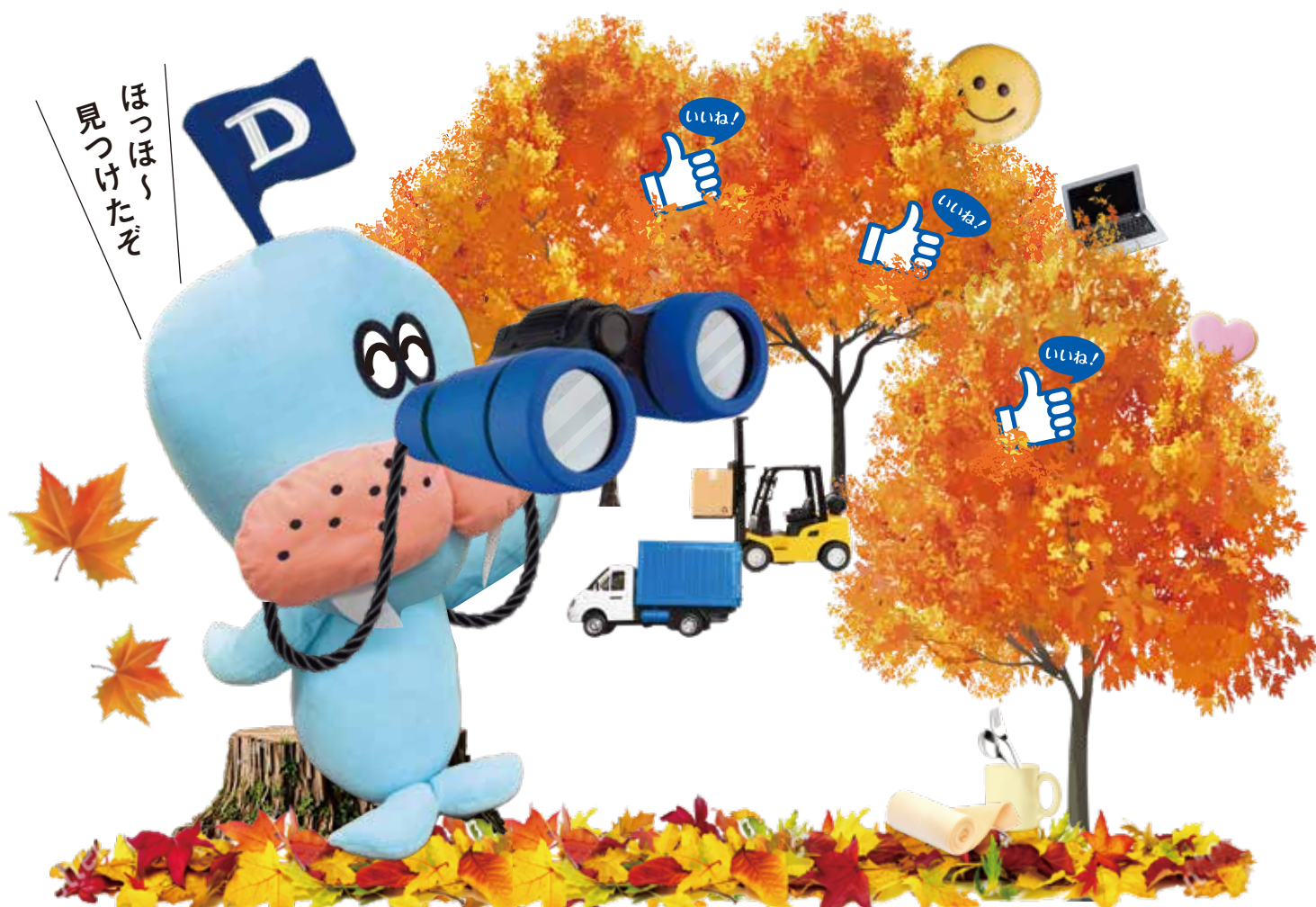
＼あなたと/
ダイセーグループ

知ってる? 知れば つながれる!

DAISEI ダイセーグループ マガジン VOL.18 秋号

G MAGAZINE

まだまだ👍が見つかるダイセーグループ



＼あなたの秋に👍を!／

Amazonギフト券
5,000円

今号もたくさんのご応募お待ちしております!

10名様にプレゼント!

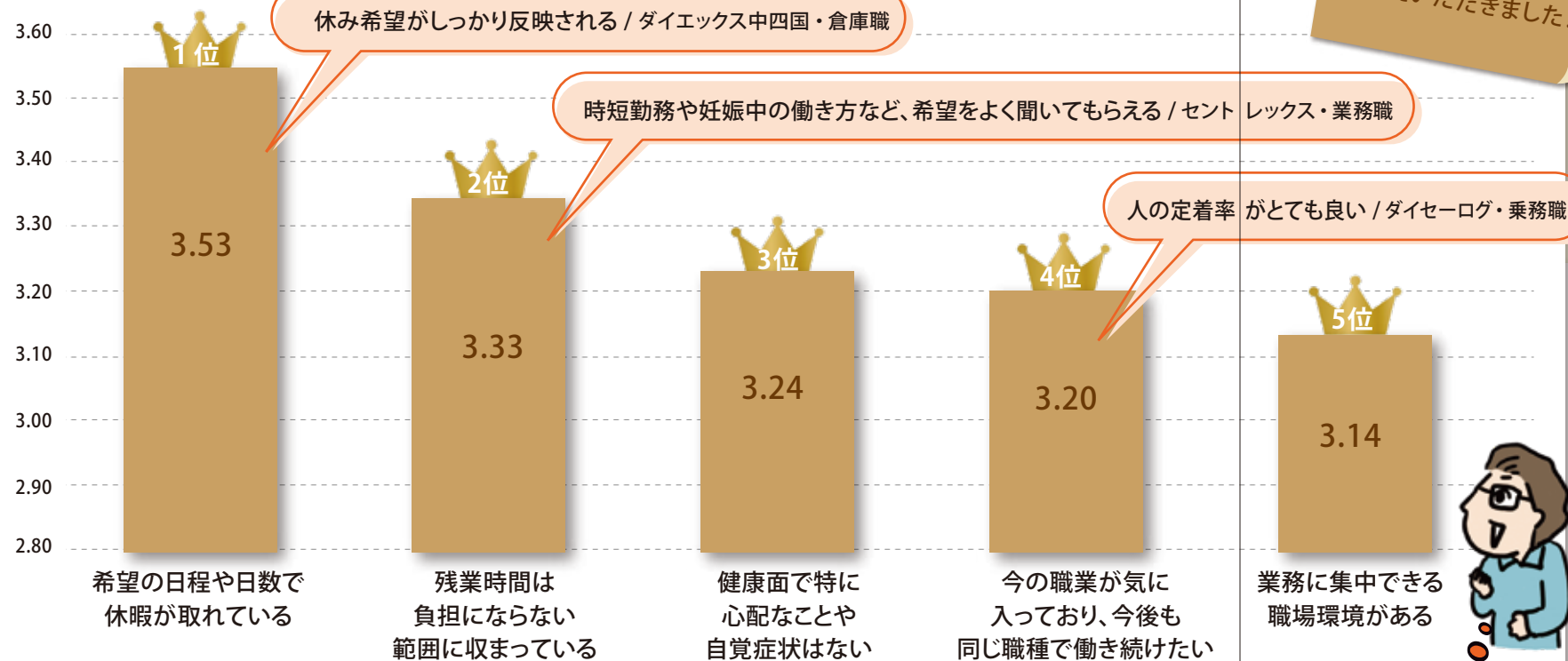
詳しくは裏表紙へ



第6回 社内意識調査 アンケート結果

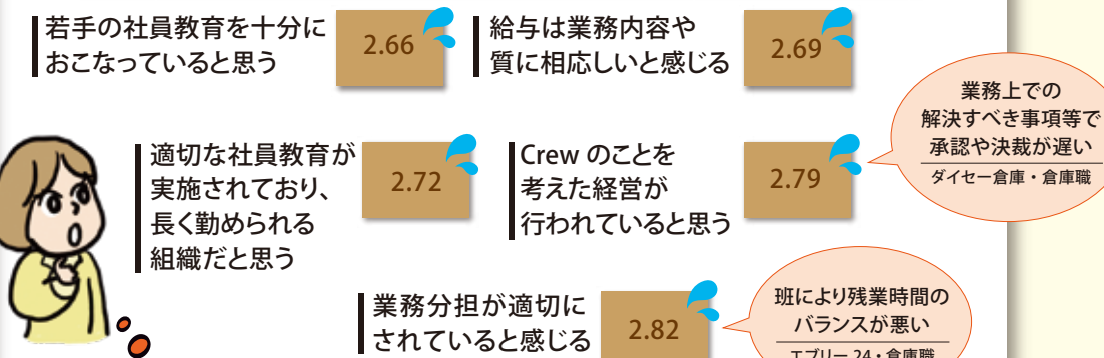
2,715名ものCrewが未来を見据えて 真剣に、しっかりと 答えてくれました!

みなさんからの評価が高かったBEST5



アンケートは
5段階評価で
お答えいただきました!

残念ながら評価が今ひとつだったのはコチラ



もっとこうして
欲しい!

でも、まだまだ給与や
人材育成などよくしていかないと!

こんなところがいい、との
評価もいただきました!

こんなお声もいただきました!

弊社のシステム開発力
(開発事例など)
ダイセー SDC・専門職

地域との交流が
盛んなところ
ダイセー倉庫・業務職

上司に業務の事を
相談しやすい
ダイセー日研・乗務職

車が綺麗
ダイセーセントレックス・乗務職

業務の状況を常に
気にしてくれていて、トラブルが
あった時でもすぐに対応して
くれていて安心感がある。
グローバルエアカーゴ・乗務職

入社日やお誕生日、その他にも
節目や暑い季節など
プレゼントをしてくれます。
とても嬉しく思います。
ダイセーログ・乗務職

雪の日は、配送カットになること。
基本、全線高速なところ。
ルールがしっかりしているところ。
エブリー 24・乗務職

家族の介護をしている社員が
多いので制度を整えると良いと思う
エブリー 24・倉庫職

昇級試験を設けてほしい
メジャーサービス・倉庫職

資格報奨制度は事務員にはあるが
ドライバーには無いのが勿体ないと感じる
エブリー 24・業務職

会社の短期、長期目標を
明確化する
ダイセー物流・倉庫職

完全週休二日制の導入
ダイセーログ・乗務員

今回も、アンケートのご協力ありがとうございました! これからの会社運営に役立てさせていただきます。





みんな大好きペコちゃんでおなじみの株式会社不二家様

不二家様は、“Smile makes the heartful world”『笑顔がつくる ころあたたまる世界』を追求されています。

不二家様がお客様に提供している価値、それは「おいしい×たのしい×ころもおいしい!」から「みんなで囲んでたのしい!」まで、どんな時でも不二家様は顔を届けることを目指しています。創業者である、藤井林右衛門氏の名前のちらにも親しみがある「富士山」をかけて、「不二家」=「二つとない家」になっている「でありたい」という想いも込められています。

不二家様の豆知識

1910年の創業年からクリスマスケーキを販売!

今ではホールケーキだけで45万食を売り上げ、クリスマスケーキだけで1ヵ月分の売り上げになるそうです。



ミルキーはママの味!

ミルキーは、戦後の日本の子供に高く、母親が安心して与えたいとの想いで、母親のなやわらかい味をイメージして作られました。



カン트리マムはアメリカのお母さんの手作りのクッキー

「焼きたての手づくり感のあるクッキー。配合の異なる2種類の生地、重構造で外はサクリ、中はしっとり食感が楽しめます。」



不二家様からうれしいプレゼント! 詳しくは、裏表紙をご覧ください。



率いるのは山田憲典会長

山田憲典会長ってどんな人?

1960年に山崎製パンに入社。その後ヤマザキナビスコの初代営業部長としても活躍。2007年には、不二家の代表取締役会長に。創意工夫を凝らしながら、不二家の業績回復に尽力し、リーマンショックも乗り越えるなど、経営者として素晴らしい手腕を発揮されてきました。若手社員の育成にも力を入れ、今では平均年齢36歳という若い組織への変革も実現されています。



不二家様との取引も山田憲典会長あってこそ!

1975年、山田憲典会長がまだヤマザキナビスコにいらした時、ダイセーとの取引を始めるかどうかを決める面会がありました。その際、山田憲典会長は、田中会長にダイセーの理念について質問されました。ダイセーの理念を語った田中会長に対して山田憲典会長は、「君がどれほど理想に満ちた高い理念を語ろうと、洗車の行き届いていない汚れたトラックが、都内や日本各地を走っていたら…。ドライバーが工場や納品先で爽やかな挨拶ができていなければ…。公共の道路を使って商売していることに対して感謝の心が無ければ…。ダイセー理念が現場に具現化されていなければ…。社長の君も、ダイセーの組織も信用しない。」と答えられた上で、その2日後にダイセーを採用してくださったのです。田中会長は、この山田憲典会長の言葉を胸に業務に取り組み、信頼関係を築いていった結果、現在の不二家様との取引につながっています。

山田憲典会長が大切にしている3つの事

- 使命感やプロ意識を持って仕事に取り組む事。
- 上に立つ人間として現場の実態をしっかり把握している事。
- 常に考えるクセをつける事。

ヒタチ & エブリー24にたくさんのいいね!をいただきました! Crewの皆さんのおかげです!

ダイセーさんの現場のスタッフの皆さんは迅速かつ正確、仕事がいねいで、プロ意識があります!

ありがとうございます! /



エブリー24の小牧ハブセンターで、なんと年間3.2トンの削減を実現してくださいました!

環境負荷やコストの観点から、会社全体でドライアイスの使用量削減の取り組みを行った際、エブリー24の小牧ハブセンターで、一人一人のドライバーさんがドライアイスを使い過ぎない運用を工夫してくださったことで、このような結果が得られました。

これに対し、物流部門の社内表彰があり、本来社内の人間を表彰するのですが、この時は特別にエブリー24の方を推薦し、表彰させていただきました!



エブリー24さんにも、たくさんの感謝があります。中でも、ドライアイスの使用量削減に多大なご協力をいただいたことは忘れられません。

ダイセーさんは、同じ志を持つメンバーとして信頼できます。

ホワイト物流化の際も、全力で助けてもらいました!

パレット化は、荷積み荷下ろしを肉体労働ではなく、フォークリフトで行う事が出来るようになるため、ドライバーさんの労力が減ります。しかしながら、どうしても1台当たりの積載量が減ってしまいます。当社がホワイト物流への取り組みとしてパレット化を実行した時、主力商品のホームパイがなんと例年の1.5~2倍の売上になり、車両不足に陥ってしまいました。その時、ヒタチさんの工夫とご尽力のお陰で、ホームパイを製造している富士裾野工場から無事出荷することができました。



富士裾野工場は、ヒタチさんに配送を依頼していますが、とにかく安心感があります。社内で「富士裾野工場は、ヒタチさんだから大丈夫!」と言っています。これからも、その信頼性の高さを期待しています。そのうえで、チャレンジ精神も大切に、一緒にがんばっていきたいと思っています。

富士裾野工場は、ヒタチさんだから大丈夫!



新しいチャレンジができることに
ワクワクしています！

毎号、キラリと光るCrewに
スポットをあてていきます！

KIRARI人

ダイセーキラリビト

次はこの人！ JILPの未来を担う期待の星
仙田将康さん

ダイセー倉庫の地元で生まれ、子供の頃は、自転車でダイセー倉庫の周りを駆け巡る。2012年ダイセー倉庫運輸入社。小牧第2物流センターで経験を積み、2018年センター長に。小牧第3物流センター（JILP）の立ち上げに関わり、JILPのセンター長に。現在36歳、3児の父。

前向きさが認められ、ユニットリーダーから
センター長までぐんぐんステップアップ！

JILP (Just Intelligence Logistics Plaza)

JILP (通称ジルプ) は、
複数拠点で保管する荷物を集約して物流効率化を図る
ダイセー倉庫最大規模の物流センターです！
さらなる業務の拡大とドライバーの残業時間の軽減を実現。

全天候型で天候に
左右されない

海上コンテナ
専用バースは
6台接車できる

合計16,000パレットが
格納できる

上司が離職するなど、
大変なこともありましたが
ピンチをチャンスに変えて、たくさんの
業務経験を積むことができました。

ここにも
いいね！
を
見つけたぞ！

年上のCrewからも
仙田くんが言うならやるよ
と言ってもらえるんだって！

多趣味だから、
いろんな年代のCrewとの
話題にも困らないんだって。



次号のキラリ人もお楽しみに！

不二家のこと、もっともっとご紹介します！



第1位

第2位

第3位

第4位

第5位

第6位

第7位

第8位

第9位

第10位

これが人気の
TOP 10

お菓子 洋菓子

第1位

第2位

第3位

第4位

第5位

第6位

第7位

第8位

第9位

第10位

私もゼーんぶ大好き！皆さんのお気に入りは何ですか？

この秋 2つのキャンペーンがスタート！

ダイセー Crew の皆さん、ご応募・ご来店お待ちしております。

1 大人気の「チョコまみれ」の
キャンペーン開催中！

12月25日(木)
まで

2 不二家のお店では、
創業祭も始まります！ 11月1日(土)～

詳しくは
ホームページを
ご覧ください。



まみれ続けて5周年！
**感謝まみれ
キャンペーン**

3,000円相当
当たる！

まみれさん危機一発

応募期間 2025年10月1日(水)10:00～2025年12月25日(木)23:59
抽選はイメージです。サイズ:横約100mm、高さ約120mm 仕様:タタキ入 ABS 製 PP ©FUJITA

Poko Poko
Milky World
Schedule Book
2026

2,500円(税込)
以上お買い上げで
こんな可愛い手帳を
プレゼント。

数量限定
お早めに！





愛知県岡崎市
香の庵

朝7時から開いてるうどん屋さん。美味すぎて、家から自転車で2時間かけても通ってます。はじめて食べたときは衝撃的でした。いちばんのおすすめは「ぶっかけうどん」コシがあって、それでいてつると。朝から大盛りイけます!



の推し飯



風味豊かな本格的な手打ちそばが多くの人に愛されているお店です。



宮城県仙台市
手打ち蕎麦玄



岡山県岡山市
らーめん辰弥

看板メニューの味噌ラーメンは濃厚なのにとってもスッキリとしたスープでそれでいて旨味は凝縮されているとても味わい深いスープでもう箸が止まりません。



の推し飯



石川県金沢市
金沢まいもん寿司

金沢から全国はもとより、海外にも進出している、鮮度抜群のめちゃくちゃ美味しい回転寿司屋さんです。



の推し飯



群馬県高崎市
ジュッテンニイサン

高崎にあるおでんが美味しい飲み屋さんです。コワモテ大将ですが話すと優しいです。



の推し飯



どの店も
行ってみたいのう!



Crewの皆様から教えていただいた各地の推し飯をシェアします。ぜひ、行ってみてください!

応募はLINEから!



ダイセーグループ
噂の真相調査隊

Vol.9



食品輸送に強いヒタチが、東北SHC、仙台HCを足掛かりに東北エリアを拡大しているらしい...



まず

東北SHCと仙台HCはどんな業務をしている?

東北SHCは、大手外食チェーン様の食品原料の3温度帯での保管やピッキング、さらには東北6県+新潟県の店舗への共同配送も...。仙台HCでは、パンの配送や仙台市内と福島市内へのコンビニ配送などをおこなっているらしい。



やはり東北エリアで食品輸送をがんばってるようだ。



東北SHCは大型6台、4トン車13台、軽1台69名が在籍。24時間稼働で日勤・夜勤のシフト。



仙台HCは3トン車14台19名が在籍。25時出勤、12半退勤のシフトがほとんどらしい。



なぜ

東北の地に倉庫を構えることになった?



東北地方は物流業者同士のつながりが強く、なかなかダイセーグループが進出できていなかった地域だったが、お客様からの保管業務の依頼を機に、輸送業務だけでなく、倉庫業務もできるハイブリッドな拠点を構えることになったのがきっかけらしい。



なんと敷地の中にはヒタチ稲荷という神社が!



では

東北SHCには、どんな が見つかる...?

2012年の拠点立ち上げ時のメンバーが今でも多く在籍しており、Crewひとりひとりの品質に対する意識が高く、倉庫内の衛生管理が徹底しているらしい。倉庫で働いていた人が輸送チームに異動したりと、輸送チームと倉庫チームの距離感が近く、お互いのチーム間での協力体制ができているとのこと。

何気ないゴミ拾いでお客様にお褒めの言葉をもらったり品質監査で100点をとったこともあるらしい!



みんないい人ばかりで困っていることがあれば助けてくれます!

手が開けば皆ほうきを持って掃除をしています!



Crewの在籍期間を伸ばすため、大型トラックも導入

大型専門の5~6人のチームもでき、社内の資格制度を使って大型免許を取得した人も!



今号は西アフリカにある「トーゴ」



トーゴの首都ロメにはロメ港があり、内陸国に向けた物流ハブとして機能しています。ロメ湾に着いた貨物は、トラック輸送で北上し、トーゴ内陸部および、周辺の内陸国に届けられます。また、ロメ空港はアフリカの他の国への乗換地点としても有名です。しかし、トーゴを南北に縦断する道路は、現状1車線しかないため、渋滞が問題になっています。そのため、日本のODAによって、バイパス道路建設計画が進められています。また、トーゴ政府による鉄道建設計画もあります。



- ・主要産業は鉄鉱石の輸出
- ・コーヒー、カカオ、コットン、大豆なども輸出
- ・経済活動の80%農産業
- ・繊維工業も盛ん



トーゴには約40の民族が共生していますが、南部のエウェ族と北部のカブレ族が中心となる民族グループです。現在のトーゴでは、公務員の全国転勤が多いため、民族間の結婚も多く、多様な民族が平和に共存できています。

国立公園では、ゾウ、ライオン、シマウマなどの動物を見ることができます。



ムヴィドジヴィエヴァケケリ
臨時代理大使はスタイリッシュ!



主食はお餅のような「フフ」。シチューと一緒に食べるのがおすすめです。



でも残念ながら、日本にはトーゴ料理店はないそうです。

ダイセーウチの

似顔絵 ありがとうございます!

今回もこんなユニークでかわいいダイセーウチが届きました!

もはやアートじゃ!

市村進さん

今回はレジン液とアクリル絵の具を使い立体感と夏の海岸をイメージしました。ダイセーウチはレジンシートに絵を描き、海から元気いっぱい飛び跳ねてみせました。

矢野藍衣子さん

山内一輝さん

三村さん家の
那乃ちゃん・佳乃ちゃん

小野寺さん家のみつきちゃん

わしのぬいぐるみ
楽しみにな!

神田真理さんの息子さん

小林さん家の
雅音くん・芽生ちゃん

夏休みの子供たちの
力作もたくさん!

こんなかわいい
お便りもくれたぞ!

ダイセーウチグッズのオンラインショップOPEN!

待ってるぞ!



コチラから!

ぬいぐるみ(大)
¥8,500

ぬいぐるみ(中)
¥1,500

ぬいぐるみ(小)
¥900

ボールペン(黒)
¥200

よろしく
お願いします!



every24

関東エリア戦略の新拠点 「茨城五霞ハブセンター」OPEN

「幸手ハブセンター」と「埼玉ハブセンター」の機能を集約し、関東一円の安定供給を支えるべく、圏央道を中心とした自社便と共同配送のネットワークを拡充。関東はもとより、甲信越エリアまで視野に入れた広域物流体制をめざしていきます。



サステナブルな
次世代物流センターです。

フロンティア規制が国際的に強化される動きに対し、本施設では、冷凍冷蔵機器に地球温暖化係数の低い自然冷媒(CO₂)を採用。さらに、屋上には太陽光パネルを設置し、省エネと環境負荷低減を両立する仕組みを構築しました。



BCP(事業継続計画)を支える災害対応力もしっかり!

災害時でも物流を止めない体制を構築するため、本施設には最大20時間給電可能な非常用発電施設と大容量のインタンク式燃料施設を備えています。これにより、停電・災害時でも自社オペレーションを維持し、食品の安定供給を実現します。



株式会社サンロジスティクス様の
第20回安全品質コンクールの
「安全運行ドライバー部門」に
おいて3名が表彰されました!



イズミ物流
面田一成さん



ダイセーロジスティクス
綾部和也さん

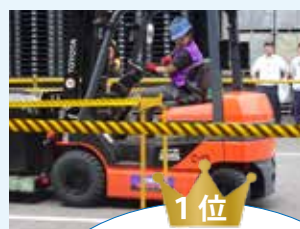


ダイセーロジスティクス
福本光芳さん



みなさん
おめでとう
ございます!

第18回JPL杯 フォークリフト技能競技大会が 開催されました!



1位

昨年に引き続き、
小牧第1物流センターの
佐藤玲緒さんが
総合優勝!



これからも
がんばります!



1位

個人・一般の部の優勝は、
小牧第2物流センターの
伊東和紀さん!

素直に嬉しいです!



ダイセーCrewの皆様へ

A-mobileに入っているWowTalkアプリには、
「ChatGPT」が入っているのをご存知ですか?



そっだったのか!

だから、無料で今すぐ使えます!

ChatGPTって?

自然言語処理(NLP)技術を用いた会話型AIモデルです。OpenAIによって開発され、人と自然に対話することができます。テキスト入力に基づいて、質問に答えたり、アドバイスをしたり特定のトピックについての文章などを生成することが可能です。

これは便利だ!



ココから
スタート!

仕事のこんな困ったおまかせ!

メール作成も



どんな依頼にも
一瞬で応えてくれるから
仕事がぐんと効率アップ!

1on1
ミーティングも



おでかけ
スポットも



もちろんプライベートで使ってもOK!

的確に
アドバイスしてくれます!

旅行の計画も



AIも間違っ
てことがあるので、
気を付けて使おう!



「横浜たちばな亭」に続き、
2件目の飲食店事業がスタート!

ダイセーホールディングスは横浜赤レンガ倉庫内の洋食店「横浜たちばな亭」に続き、平塚市にある飲食店「磯っぺ」の事業を譲受。「磯っぺ」は平塚漁港直送の鮮魚と自家製の手打そばを提供するロードサイド型の人気の和食レストランです。



一番人気は
平塚漁港の
「朝獲れしらす」じゃ!



朝獲れ鮮魚が
食べれるんだって!





「ダイセーグループの安全品質委員会」からのお知らせ

スマートフォンの使用による事故の発生率がアップしています。

令和5年(2023年)には、スマートフォンを含む携帯電話使用による死亡・重傷事故が122件発生。これは全死亡事故の「約1.24%」を占め、過去最多を記録しました。

スマートフォン使用によって交通の危険を生じさせた場合、**1年以下の懲役または30万円以下の罰金・基礎点数6点**が課されるため、一発免停の可能性もあります。



待ち時間や休憩時間を楽しんでいたYouTubeやオンラインゲームの続きを見たり、やりながら運転。高速道路でオートクルーズ(定速機能)を使用しているから少しくらいなら大丈夫とつい…。また、交通状況や渋滞情報の確認を今やらなければ、ルートを決められないとスマホを触ったり見てしまう場合も…。いずれにしても「自分は大丈夫!」「少しくらいなら…」が原因です。でもこの時「もしも!」が起きてしまうと「実刑!」です。被害者の方の命に関わり、ご家族の崩壊につながります。ご本人、ご家族への影響、苦痛は計り知れません。

こんな重大な事故例も!

名神高速道路での重大事故(2017年)

加害者 : トラック運転手がスマートフォンでYouTubeを視聴中。
事故内容 : 前方不注意により渋滞中の車列に追突。5台が巻き込まれ、5人が死傷。
判決 : 業務上過失致死傷罪で禁錮3年6か月の実刑判決



グループ各社でも厳重に注意していますが、ぜひ、ご家族の皆様からも「スマートフォンを見る、触るのは絶対にやめてね!」とお声掛けください。ドライバーCrewの皆さんも駄目だとは分かっているのです。その一言で誘惑に負けない気持ちを取り戻してくれると信じています。
また、ご家族からの電話、メールやLINEは気になるものです。急ぎではない送信や既読後の返信も待ってあげてくださいね。



ダイセーロジスティクス
執行役員・安全品質管理部 部長
梅津雅之



ご家族の皆様も、ご協力よろしくお願いします!



ダイセーグループ
Mindfulness教室
講師
渡部 忍
(わたなべしのぶ)

数々のヨガインストラクターの資格を取得後マインドフルネスを学び、駒澤大学野球部にてマインドフルネス講師を務める。

ヨガとマインドフルネスでもっと健康に!

ワークライフ応援 Room

マインドフルネスとは、「今、この瞬間の体験に意図的に意識を向け、評価をせずに、とらわれの無い状態で、ただ眺めること」。心理療法やストレス対策の他、集中力アップなど能力開発の分野でも注目されています。トップアスリートを始め、GoogleやAmazonといった世界的企業でも取り入れられています。ダイセーグループではヨガと組み合わせながら、Crewの心身をよりよい状態へと整え、パフォーマンスアップをめざします。

肩こり改善 特集

デスクワークや車の運転など長時間の同じ姿勢や子供を抱っこしていることによる疲れ、ストレス、また運動不足などによって肩の筋肉が萎縮すると、筋肉にある血管が圧迫されて血行不良を起こします。すると血液の中に疲労物質や老廃物が少しずつ蓄積して肩こりを引き起こすのです。

<肩回し> 肩甲骨の動きを感じながら前3回、後3回肩周りを動かして血行をよくしましょう。



1 指先を肩へおきます。



2 大きく伸びをするように上へひじを上げて息を吸い込みます。



3 ひじで後ろに円を描きながらなるべく下の方へと下ろしていきます。息を吐きます。

<首回し>



頭を大きくゴロン、ゴロンと回します。前は深めに、後ろは浅めに。首の斜め後ろは固まりやすいので頭を斜め前に倒してキープします。左右繰り返します。

ツボ押し

天柱 頭がい骨の下のかぼみ。

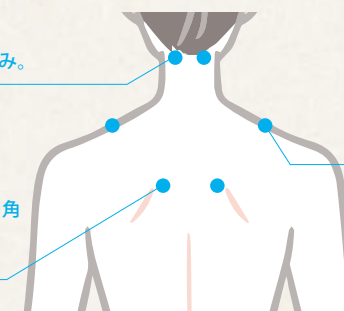
押しながら上を向いて押し込みます。

肩井 首の付け根と肩先の真ん中凝り固まっているところ。

4本指で優しくもみほぐします。

肩外俞 肩甲骨の内側の角押すと痛みを感じるころ。

息を吐きながら5秒押します。



シャワーではなくお風呂に入りましょう!

40度くらいのお湯に10分ゆったりつかってください。ホットタオルなどで首回りや肩を温めるのも有効です。



バランスのよい食事を心がけて!

スイーツや白米小麦、揚げ物(糖質脂質)を控え、青魚(DHA)、卵(タンパク質)、梅干し(クエン酸)、ほうれん草(鉄分)などをしっかり摂りましょう。



“ウォーキングも効果的です。大きく腕を振りながら肩甲骨の動きを意識してゆったり歩いてみましょう。”

ダイセーグループでは、Mindfulness教室を行っています。
ヨガYouTube 限定配信中!こちらから>>



血行は大切じゃ!

